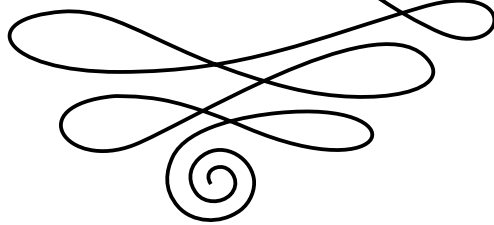


Alo Särg

TARTUMAA MÕISAD
JA MÕISNIKUD



Toimetas *Lauri Suurmaa*
Kujundas *Marge Pent*
Kaane kujundas *Marge Pent*

Fotod: *Alo Särg*, *Eesti Vabaõhumuuseum (EVM)*,
Eesti Arhitektuurimuuseum (EAM), *Eesti Rahva Muuseum (ERM)*,
Eesti Ajalooarhiiv (EAA), *Eesti Filmiarhiiv (EFA)*,
Muinsuskaitseameti arhiiv (MKAA)

© Autor ja kirjastus Argo, 2018
www.argokirjastus.ee

ISBN 978-9949-607-73-0

Trükitud trükikojas Print Best

Saateks	5
Alatskivi (<i>Allatzkiwwi</i>)	7
Aru (<i>Arrohof</i>)	14
Haage (<i>Haakhof</i>)	18
Haaslava (<i>Haselau</i>)	18
Haava (<i>Hawa</i>)	19
Hilja (<i>Hiljamois</i> , varem <i>Unniküll</i>)	20
Ihaste (<i>Ihasteküll</i>)	20
Ilmatsalu (<i>Ilmazahl</i> , varem <i>Ilmasaar</i>)	20
Jaama (<i>Jama</i>)	22
Kaagvere (<i>Kawershof</i> , varem <i>Fyfhysen</i>)	24
Kaarli (<i>Karlsberg</i> , varem <i>Kuinorm</i>)	27
Kabina (<i>Kabbina</i>)	28
Kammeri (<i>Duckershof</i> , varem <i>Aderkashof</i> , <i>Kawand</i>)	30
Karlova (<i>Karlowa</i>)	31
Kavastu (<i>Kawwast</i> , varem <i>Saleskyhof</i>)	34
Keeri (<i>Kehrimois</i>)	36
Kodijärve (<i>Gothensee</i> , varem <i>Kodjerw</i>)	37
Kokora (<i>Kockora</i>)	40
Kriimani (<i>Brinkenhof</i>)	42
Kukulinna (<i>Kuckulin</i> , varem <i>Üxküllsruh</i>)	44
Kurista (<i>Kurrista</i>)	48
Kärevere (<i>Kerrafer</i>)	51
Kärkna (<i>Falkenau</i>)	52
Laeva (<i>Laiwa</i>)	53
Lemmatsi (<i>Ruhenthal</i>)	54
Luke (<i>Lugden</i>)	54
Luunja (<i>Lunia</i> , varem <i>Propsthof</i>)	58
Maarjamõisa (<i>Marienhof</i>)	62
Maaritsa, ka Vastse-Reola (<i>Neurewold</i> , varem <i>Maritze</i>)	64
Maidla (<i>Maydellshof</i>)	64
Maramaa (<i>Marrama</i>)	65
Meeksi (<i>Meeks</i>)	65
Meeri (<i>Meyershof</i> , varem <i>Moiseküll</i>)	66
Mäe (<i>Maehof</i> , varem <i>Marienbourg</i> , <i>Marienhof</i>)	69
Mäksa (<i>Mäxhof</i>)	69
Pangodi (<i>Spankau</i> , varem <i>Edes</i>)	74
Piiskopi (<i>Bischofshof</i>)	74
Pilka (<i>Pilken</i>)	74
Poka (<i>Heidohof</i> , varem <i>Nachtel</i> , <i>Buckenhof</i>)	75

Puugi, ka Kaarli (<i>Karlsberg</i>)	76
Raadi (<i>Rathshof</i>)	76
Raanitsa (<i>Neuhof</i>)	81
Rannu (<i>Schloß Randen</i>)	82
Reola (<i>Rewold, varem Dunkelmois, Reol</i>)	85
Ropka (<i>Ropkoy, varem Karlefer, Taubenhof</i>)	87
Räni (<i>Renningshof, varem Rännimoiis, Zeamoise</i>)	90
Saadjärve (<i>Sadjeru, varem Brackelshof</i>)	91
Sarakuste (<i>Sarrakus</i>)	93
Sootaga (<i>Sotaga</i>)	95
Suure-Kambja (<i>Groß-Kamby, varem Alt-Kamby, Lynepiht</i>)	95
Suure-Konguta (<i>Schloß Kongota</i>)	98
Suure-Rõngu (<i>Schloß Ringen</i>)	100
Suure-Ulila (<i>Ullila</i>)	102
Taabri (<i>Anrepshof, ka Kuyvenorm</i>)	103
Tamme (<i>Tammenhof</i>)	104
Tammistu (<i>Tammist</i>)	104
Teedla (<i>Thetlia, ka Naus</i>)	106
Tähtvere (<i>Techlefer</i>)	107
Uderna (<i>Uddern</i>)	111
Unipiha (<i>Unnipicht</i>)	113
Uue-Kastre (<i>Kaster, varem Warbeck</i>)	115
Uue-Kavilda (<i>Neu-Kawelecht</i>)	117
Uue-Kirepi (<i>Neu-Kirrupäh</i>)	117
Valguta (<i>Walguta</i>)	118
Vana-Kastre (<i>Altenhurm</i>)	121
Vana-Kavilda (<i>Alt-Kawelecht</i>)	121
Vana-Kirepi (<i>Alt-Kirrupäh</i>)	121
Vana-Kuuste (<i>Alt-Kusthof, varem Ottes</i>)	122
Vana-Nõo (<i>Alt-Nüggen</i>)	125
Vara (<i>Warrol</i>)	125
Vastse-Kambja (<i>Neu-Kamby, varem Klein-Kamby</i>)	127
Vastse-Nõo (<i>Neu-Nüggen</i>)	129
Vasula (<i>Wassula, varem Wazel</i>)	130
Vedu (<i>Fehtenhof, varem Mariefer</i>)	133
Veibri (<i>Timmofer, varem Timmomois</i>)	135
Vesneri (<i>Wesslershof, varem Lauenhof</i>)	136
Vorbuse (<i>Forbushof, varem Fobr, Nonnertshof, Vorhof</i>)	138
Väike-Konguta (<i>Klein-Kongota</i>)	140
Väike-Rõngu (<i>Klein-Ringen</i>)	142
Väike-Ulila (<i>Uhlfeld</i>)	142
Ülenurme (<i>Uellenorm</i>)	142
Tartumaa rüütlimõisad kihelkonniti	146
Kasutatud kirjandus	149
Isikunimede register	151

Vaevalt et Arved Georg von Nolcken oskas oma Inglismaa külaskäigu ajal veel aimata, et armub niivõrd selle paiga kaunisse arhitektuuri, et ei talleta sellest killukest mitte ainult oma südames, vaid et sellest lummusest sünnib tulevikus üks ajaloolise Liivimaa kauneimaid mõisahooned. Õnneks saame seda Balmorali lossi jälgendavat pärlit uuesti läikima lööduna imetleda Alatskivi järve kõrgel kaldal tänaseni.

Vähe on Eestis niisuguseid maakondi nagu Tartumaa, kust leiame selliseid arhitektuuripärleid. Mitmed neist asusid, tõsi küll, ajaloolisel Tartumaal ja on tänaseks väljaspool selle piire. Olgu see siis näiteks barokne Elistvere, mida tänapäeval kahjuks enam imetleda ei saa, või klassitsistlik Kuremaa. Vaatamata Tartumaa piiride kitsenemisele on siin siiski mitmeid kauneid hooned, millest osa võib lausa losside hulka lugeda. Siia kuuluvad juba nimetatud Alatskivi, aga ka Karlova ja Mäksa. Viimastest üks on omandamas uut hingamist ja teine juba selle saavutanud uue ülesehituse käigus.

Kaunitele hoonetele pakub lisa kaunis loodus ja sellest sünnib veelgi mõjuvam harmoonia – sümbioos, mis iseloomustab igat mõisaansamblit, olgu see siis Tartumaal või mujal. Kõrgeid jõekaldaid on ära kasutatud Tähtvere ja Karlova mõisates, samavõrd hunnituid vaateid ühendavad endas Mäksa, Kastre, Luunja, Kaagvere, Kukulinna ja Kavastu. Kui looduse sünnitatust jäi väheseks, astus vahele inimekäs, istutades siis pargipuid nagu Lukes, kaevates kanaleid ja tiigikesi nagu Mäksal, ehitades harmoneerivaid hoonekomplekse või püstitades parkidesse skulptuure. Säilinutest kauneimaid, küllap ka kuulsaimaid, näeme Luke mõisa parki sisenedes, kus kauguses heiaastuvat Veenuse kuhu valvab morn lõvipaar. Kõik see on ilu maailm – mõisamaailm!

Ja need inimesed, kes siin toimetasid. Täitsa tavalised oma isamaa patrioodid või ka need, kes kuulusid riigi kõrgemasse ladvikusse. Olgu siin nimetatud Šeremetjeveid, feldmarssalist senaatorini, Barclay de Tolly'sid, kuulsad feldmarssali leske ja poega, sama kuulsat Rootsi riigitegelast Stiernhelmi, tervet plejaadi Vene õukonnas tegutsenud Löwenwoldesid või rüütelkonna tegelasi Stryckisid, Fölkersahmi ja teisi ning muidugi ka kirjamehi Bulgarinit ja Žukovskit. Kindlasti on siin oma roll ka läheduses asuval kultuuri ja hariduse hällil Tartul.

Ja märke Tartumaa mõisakultuurist võime leida kaunis ootamatutest kohadest. Vaid vähesed Tallinnas Kadrioru pargis jalutajatest oskavad seal seisvas Apolloni pronkskujus näha sedasama, mis omal ajal seisis Alatskivi lossi

pargis suurel rändrahnul. Nii võib märke mõisaajastust näha vaid tõeliselt treenitud silm. Vaid niisugune silm märkab Unipiha mõisa pargis jalutades tiigi kaldal kõrguva groti otsas kasvava lõhislehise kase juurde tõusvat spiraalset rajakest. Legendi kohaselt on selle sisse tallanud viimase mõisa omaniku Rückeri tütre. Sarnaseid märke võib näha kõikjal üle Tartumaa, kuid neid näeb vaid see, kes tahab ja oskab näha. Just selline, vahel natuke saladuslik, ongi Tartumaa mõisate maailm.

Tallinn,
juuni 2016 – august 2018
Alo Särg

ALATSKIVI (*Allatzkiwwi*)



Vaade Alatskivi lossile 20. sajandi algul

Vaade lossi tagafassaadile 20. sajandi algul



Karjamõisad: Kesklahe (*Kesklacht*), Lahe (*Lacht*), Rupsi (*Rupsi*), Vanamõisa (*Althof*)

Rajati 16. sajandi keskel Tõnnis Wrangelli poolt. Hiljem liideti mõis Warbecki lossiga (hilisem Kastre mõis). Kuni 1626. aastani olid valdused kirjutaja Joachim Siemensseni vallata. 1627. aastal omandas rendilepingu 278 riigitaalri eest Jürgen Schwengell. 1628. aastal kinkis kuningas Gustav II Adolf mõisa Dirschau sõjalaagris oma sekretärile Johann Adler Salariusele, kelle pärijatelt ostis 1642. aastal mõisa 10 000 riigitaalri eest Hans Dettermann-Cronmann. 1664. aastal pärandus mõis tema poegadele Joachimile ja Franzile. 1670. aastal sai Alatskivi ainuomanikuks Joachim Cronmann. 1690ndatel mõis riigistati.



1723. aastal tagastati mõis eelmise omaniku pojale kindralleitnant Johann von Cronmannile ning tema vennapojale Joachim von Cronmannile. Kaks aastat hiljem jagati mõis kaheks: Johann sai Vana-Alatskivi ja Joachim Uue-Alatskivi. Viimane müüs oma mõisa edasi maanõunik

Vaade lossi esifassaadile

Vaade lossi tagafassaadile





Lossi väravatorn

Vaade tallihoonetele



Mõisa juustukelder



Ait-kuivati





Claus Gustav von Essenile 4400 riigitaalri eest. 1734. aastal eraldati siinsest maadest Kokora mõis, mille Joachim von Cronmann vahetas Claus Gustav von Esseniga Uue-Alatskivi mõisa vastu. 1753. aastal müüsid tema pärijad Uue- ja Vana-Alatskivi mõisad 36 000 rubla eest rittmeister Otto Heinrich von Stackelbergile ja tema pojale major Reinhold Johann von Stackelbergile. 1786. aastal sai viimane Rooma krahvi tiitli. 1810. aastal pärandusid Alatskivi ja naab-

Pargiallee



Vaade mõisa karjakastellile



Otto Heinrich von Stackelberg (1725–1755)



Krahv Reinhold Johann Stackelberg (1754–1810)



**Krahv Reinhold
Andreas
Stackelberg
(1797–1869)**

ruses asuv Elistvere mõis tema pojale maanõunik krahv Reinhold Andreas Stackelbergile.

1870. aastal pärandusid mõlemad mõisad tütardele paruness Sophie Nolckenile ja krahvinna Adele Ungern-Sternbergile. Varade jagamisel hakkas Alatskivi kuuluma paruness Sophie Heloise Marie Euphrosine Nolckenile. 1843. aastal oli ta abiellunud Luunja ja Kabina mõisa omaniku parun Ernst Friedrich Nolckeniga. Äsja omandatud mõisa hakkas majandama nende poeg vabahärra Arved Georg von Nolcken. Peale isa surma 1900. aastal hakkasid talle kuuluma ka Pilka ja

Pargis rändrahnul paiknenud Apolloni kuju asub tänapäeval Kadrioru pargis



**Vabahärra Arved
Georg von Nolcken
(1845–1909)**



**Paruness Josephine
Caroline Elise Nolcken
(1857–1920), Arved
Georg Nolckeni abikaasa**



**Heinrich Reinhold von Nolcken
(1878–?). EAA.1850.1.793.1**



Lossi vestibüül 20. sajandi algul



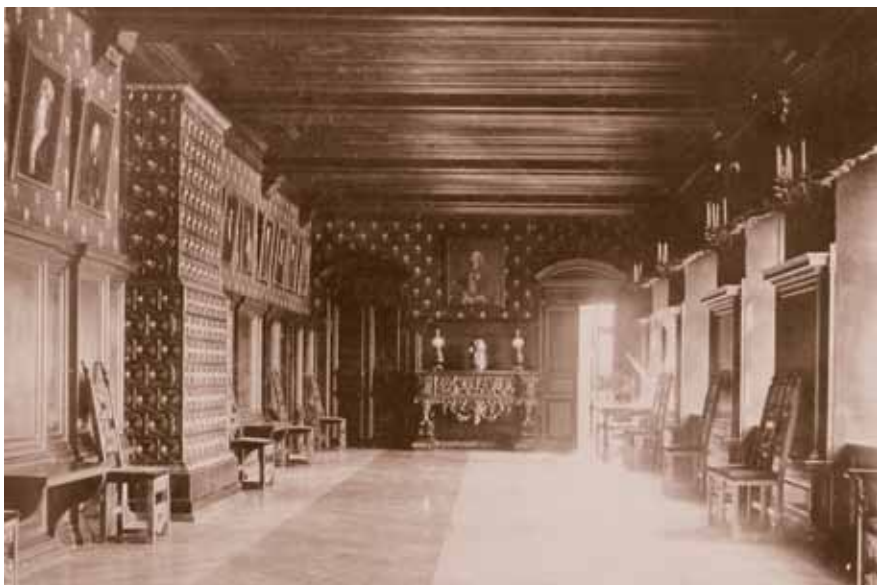
Vaade saali 20. sajandi algul

Sarakuse mõisad, kuid kõigist neist kujunes tema jaoks olulisimaks Alatskivi mõis. Koos abikaasa Josephine Caroline Elisega asusid nad uut peahoonet ehitama. Vana mõisakeskus paiknes praegusele surnuaiale lähemal. Ümberehitatud vanas peahoones paikneb tänapäeval vallamaja. Uue peahoone ehitus algas 1876. aastal ning 1880. aasta kevadel pandi hoonele nurgakivi. 1885. aastaks kerkis siia üks kauneimaid historitsistlikke neogooti stiilis losse. Väidetavalt koostas lossi joonised parun ise. Selge on see, et lossi otseseks arhitektuuriliseks eeskujuks on Šotimaal Balmoralis asuv Inglise kuninganna residents. Lossi imposantsust rõhutab ka tema hea asukoht kõrgel jõekaldal.

Lossi vastas, teisel pool muruväljakut, paikneb punastest tellistest



Vaade kabinetti 20. sajandi algul



Vaade lossi maaligaleriisse
20. sajandi algul



**Ernst Friedrich
von Nolcken
(1814–1900).**
EAA.1850.1.785.1



**Sophie Heloise
Marie Euphrosine
von Nolcken
(sünd krahvinna
Stackelberg)
(1825–1909),**
Ernst von
Nolcken'i abikaasa.
EAA.1850.1.802.1

väravatorn. Teine sarnane asus kunagi lossi kõrval. Lossi teisel tiival asetsesid kinnise kastellina kujundatud tall-tõllakuur ja ait. Enamik majandushoonetest paiknes siiski vana mõisasüdame ümbruses. Lossi eest sai alguse pärnaallee, mis tipnes suure puuderõngiga. Pargis leidis mitmeid paviljone ja skulptuure. Ühel suurel kivil kõrgus Apolloni pronkskuju, mis asub nüüd Tallinnas Kadrioru pargis.

1909. aastast oli viimaseks mõisa omanikuks Heinrich Reinhold von Nolcken. 1919. aastal mõis võõrandati. Hiljem on siin asunud nii kool kui ka kolhoosikeskus. 2011. aastal avati restaureeritud loss taas külastajatele. Lossis asuvad nii restoran kui ka mõisa ajalugu kajastav muuseum.